

**Sławomir Sobolewski**

# **Gmina Hańsk**

**Warto wiedzieć i zobaczyć**



(C) Gmina Hańsk  
(C) Wydawnictwo TAWA Taurogiński Waldemar

*Opieka edytorska*  
Waldemar Taurogiński

*Fotografie*  
Wojciech Mazurek, Jarosław Respond, Sławomir Sobolewski


*Korekta*  
Danuta Makaruk  
Romuald Pryll

*Projekt okładki, skład*  
Marta Kordas

*Publikację wydano na zlecenie Gminy Hańsk*

*Wydawca*  
Wydawnictwo TAWA Taurogiński Waldemar  
22-100 Chełm, pl. Łuczковского 15  
tel. 82 565 69 09, kom. 508 389 764  
www.tawa.pl  
e-mail: poczta@tawa.pl

ISBN 978-83-62638-27-7







## Herb gminy Hańsk

Herb gminy Hańsk zatwierdzony został Uchwałą Nr XXI/150/09 Rady Gminy Hańsk z dnia 30 czerwca 2009 roku w sprawie ustanowienia herbu, flagi oraz pieczęci gminy Hańsk. Na czerwonym polu tarczy herbu zostały zamieszczone dwa elementy odnoszące się do przeszłości i teraźniejszości. Pierwszy od góry przedstawia trzy srebrne (białe) wręby, zwężające się ukośnie ku dołowi. Zaczepnięty został z polskiego herbu szlacheckiego Korczak, mającego pochodzenie węgierskie. Do heraldyki węgierskiej trafił ze Słowenii – historycznej krainy we wschodniej Chorwacji, leżącej w międzyrzeczu Sawy i Drawy. Trzy wręby oznaczają trzy węgierskie rzeki: Dunaj, Cisę (lub Drawę) i Sawę. Obecność ich w herbie gminy nawiązuje do przeszłości i odwołuje się do pierwszych właścicieli tych ziem w XV wieku – słynnego rodu Hańskich, pieczętujących się herbem Korczak. Trafił on do Polski w XIII wieku poprzez związki dynastyczne i był najbardziej rozpowszechniony wśród rodów szlacheckich zamieszkujących Ruś Czerwoną, ziemie: lubelską i krakowską. Drugi element herbu, złoty (żółty) dąb, nawiązuje do teraźniejszości i symbolizuje dobra terytorialne, jakimi są przyroda i walory krajobrazowe obszaru, objętego w wielu miejscach różnymi formami ochrony: od parku narodowego po użytki ekologiczne włącznie. Dąb nawiązuje również do wysokiej lesistości gminy (około 42% powierzchni) i rosnących na tym terenie – pomnikowych dębów. Największa miejscowość gminy, Dubeczno, nazwę przyjęła również od rosyjskiego wyrazu *dub* – „dąb”.

## Położenie

Gmina Hańsk leży administracyjnie we wschodniej części województwa lubelskiego w południowej części powiatu włodawskiego. W jej skład wchodzi szesnaście sołectw. Graniczy z gminami: Sawin w powiecie chełmskim oraz Urszulin, Stary Brus, Włodawa, Wola Uhruska i Wiryki, wchodzącymi w skład powiatu włodawskiego.

Pod względem geograficznym jest usytuowana w obrębie Równiny Łęczyńsko-Włodawskiej, we wschodniej części Polesia Podlaskiego, dawniej Lubelskiego, wchodzącego w skład Polesia Zachodniego. Równina ta jest dawną doliną rzeczną. Po ustąpieniu ostatniego zlodowacenia płynęła tędy szeroka, pradawna rzeka Prarty, która brała początek w okolicach dzisiejszej miejscowości Łęczna, a jej koryto wiodło na wschód do rzeki Prapiny i dalej do Morza Czarnego. Południowy skraj gminy dotyka skłonu Wału Uhruskiego, wchodzącego w skład Pagórów Chełmskich, natomiast północno-wschodni fragment obejmuje peryferyjną część Garbu Włodawskiego.

Obszar gminy obejmuje dużo terenów bagiennych i podmokłych, czego charakterystycznym przykładem są: Krowie Bagno, obecnie zmeliorowane, i Bagno Bubnów, zachowane w naturalnym stanie, stanowiące niebywałą atrakcję dla turystów. Na glebach bagiennych występują zbiorowiska łąkowe i torfowiska oraz zarosła, krzaki i lasy olsowe. Położenie jezior w otoczeniu torfowisk wskazuje na to, że jeziora te są resztką zanikającego (zarastającego) rozlewiska plejstoceniowego.

Na uwagę zasługuje fakt, że tereny te, podobnie jak Równina Łęczyńsko-Włodawska, tworzą jedyną grupę w Polsce, leżącą poza zasięgiem ostatniego



Położenie gminy Hańsk na terenie powiatu włodawskiego

złodowacenia. Tereny unikalne nie tylko w skali kraju, ale i Europy, weszły w skład Poleskiego Parku Narodowego i Sobiborskiego Parku Krajobrazowego. Należą do nich: Bagno Bubnów, część Krowiego Bagna, odcinki rzeki Tarasienka (ze względu na występowanie żółwia błotnego i strzebli przekopowej). Trudno dostępne tereny leśne i bagienne stanowią ostoję dla dzikiej zwierzyny. Zapuszczając się w te strony, miłośnicy ciszy i piękna przyrody mogą spotkać żeremia bobrów, żółwia błotnego, czarnego bociana, cietrzewia, żurawia, a czasem – łosia.

Początki zasiedlenia przez ludność kultury świderskiej terenu gminy Hańsk sięgają schyłku epoki lodowcowej, najstarszej epoki kamienia paleolitu (około 8000 lat p.n.e.). Były to koczownicze plemiona myśliwskie, które zajmowały się myślistwem i zbieractwem. Obecność tej kultury stwierdzono w miejscowości Dubeczno.

Ocieplanie się klimatu, cofanie się lądolodu w kierunku Skandynawii objęło kolejną fazę, zwaną borealną, w której tereny zaczęła zagospodarowywać inna roślinność; powstały lasy (okres mezolitu, środkowa epoka kamienia, 8000-4500 lat p.n.e.). Pojawiła się nowa społeczność, przekształcona z wiekami z plemion koczowniczych w ludzi z lasu. Obecność tej grupy ludzi, zaliczanej do kultury komornickiej, potwierdziły badania na Górkach w Dubecznie. W młodszej epoce kamienia, neolicie, datowanym na 4500-1800 lat p.n.e. ludność powoli stabilizowała swoje życie codzienne i zakładała osady. Zaczęto uprawiać ziemię, hodować zwierzęta. Nadal jednak, jak przed wiekami, ważnym elementem pozyskania żywności były: myślistwo, zbieractwo i rybołówstwo, a głównymi narzędziami – krzemień, kamień i wyroby z rogów. Obecność tej ludności, zaliczanej do kultury lubelsko-wołyńskiej, przyporządkowanej kulturze pucharów lejkowatych, stwierdzono w miejscowości Dubeczno.

## W mrokach dziejów

W epoce brązu, około 1800–700 lat p.n.e., na terenie gminy, znów pojawili się ludzie. Badania prowadzone w Dubiecznie potwierdziły obecność ludności zaliczanej do kultury trzcinieckiej, a w Wojciechowie – do kultury łużyckiej. W okresie tym, do użytku codziennego, oprócz surowców służących do wyrobu narzędzi i uzbrojenia, wszedł metal – brąz. W poszczególnych okresach dziejowych pojawiali się ludzie, którzy zakładali osady, a następnie – zapewne na skutek niesprzyjających warunków terenu – znikali. Z tego powodu zasiedlenie tego obszaru nie miało charakteru ciągłego.



Wiór krzemienisty (nożyk)



Przęślik

## Grodzisko

Na południowych peryferiach Krowiego Bagna, w miejscowości Kulczyn Kolonia, znajduje się wczesnośredniowieczny kompleks osadniczy, składający się z jednowałowego grodziska i osady. Położony jest na kredowym wzniesieniu, oddalonym od drogi Hańsk – Urszulin, około 1500 metrów. Samo grodzisko przypomina regularne koło o średnicy zewnętrznej około 40 metrów, wewnętrznej – około 20 metrów i wysokości około 3 metrów. Majdan grodziska był niezabudowany, zaś na terenie osady stwierdzono obiekty o konstrukcji słupowej, półziemianki oraz liczne jamy gospodarcze. Wał grodziska został częściowo rozkopany od strony południowo-wschodniej. Grodzisko otaczała fosa o szerokości około 10 metrów.

Do czasu przeprowadzenia sondażowych badań teren ten znany był pod nazwą Okop, bądź Szwedzki Okop. Dzięki wielkiemu zaangażowaniu archeologa, Wojciecha Mazurka z SubTerry, rozpoczęto w 2005 roku badania wykopaliskowe. Wynik przeszedł wszelkie oczekiwania. Okazało się bowiem, że jest to obiekt wczesnosłowiański, datowany na IX-XI wiek, a nie – jak wcześniej sugerowano – okres II wojny światowej. Być może gród i zlokalizowana u jego podnóża osada wraz z innymi poleskimi grodami w Busównie, Tarnowie, Karczunku stanowiły ważny węzeł obsługujący wczesnośredniowieczny trakt komunikacyjno-handlowy, wiodący z Kotliny Chodelskiej przez Lublin w dorzecze Prypeci i dalej do Kijowa. Specjaliści stawiają tezę, że mogło to być miejsce kultu przedchrześcijańskiego. Jest to tym bardziej zasadne, że podczas badań na majdanie nic nie znaleziono. Niewątpliwą zagadką jest fakt użycia do budowy wału przepalanej gliny zmieszanej z kredą, co nie znalazło jak dotąd analogii wśród innych grodów Polesia. Zachowane





Grodzisko (Okop)

nasypy są niewątpliwie skrzyniowym tj. drewniano-ziemnym wałem, najpewniej dwufazowego grodziska, dotychczas nieodnotowanego na mapach, jak i w literaturze przedmiotu. Trudno mówić o jego przeznaczeniu. Czy mimo swego położenia w trudno dostępnym terenie spełniało funkcję obronną, czy też było miejscem kultu przedchrześcijańskiego? Spośród wielu eksponatów, znalezionych na terenie osady grodziska, na uwagę zasługują: tzw. kiścień czyli rodzaj buławki, broni obuchowej – jedyny tego typu przedmiot znaleziony na terenie Chełmszczyzny, paciorki szklane, szlaka szklana, kamień do żarna czy też czaszka tura. Znalezione eksponaty noszą ślady spaleniźny, co może świadczyć o nagłym i całkowitym spaleniu osady na przełomie X i XI wieku.



Przekop poprzeczny przez wał grodziska



# Wielkim skokiem przez stulecia

Ludność zamieszkująca międzyrzecze Bugu i Wieprza miała już od VII wieku własną organizację o charakterze politycznym. Tereny te należały do solnego związku plemiennego Lędzian ze stolicą w Sandomierzu. Od pierwszej połowy X wieku związek Lędzian wszedł w skład tworzącego się wówczas państwa Polan.



Siedlisko rodu Hańskich

Od tego czasu datuje się ścisły związek Grodów Czerwieńskich, a następnie ziemi chełmskiej, do której należała gmina Hańsk, z państwowością polską.

Prawdopodobnie teren obecnej gminy Hańsk, tak jak Andrzejów, Karczunek czy też gród w Chełmie, należał do plemienia czerwieńskiego, którego głównym grodem był Czerwień nad rzeką Huczwą.

Do czasów Bolesława Chrobrego trudno mówić o przynależności tych ziem, a tym samym terenu gminy Hańsk do państwa polskiego. Dopiero Bolesław Chrobry (około 1018 roku) przyłączył Grody Czerwieńskie do swojego państwa, jednak nie na długo, bo po jego śmierci, ziemie te dostały się pod władzę ks. kijowskiego, Jarosława Mądrego. On to doprowadził do przesiedlenia miejscowej ludności lechickiej pod Kijów, a ludności ruskiej na tereny ziemi chełmskiej. Dało to z czasem możliwość stwierdzenia, że tereny te są rdzennie ruskie.

Być może za czasów ks. Włodzimierskiego Daniela tereny gminy Hańsk zaczęły powoli być zasiedlane, co potwierdza zapis w tzw. Kronice Hipacowskiej: *Widząc Ks. Daniel, jak Bóg sprzyja temu miejscu, zaczął powoli przywoływać [ludzi]. I przychodzili Niemcy, Ruś i różnojęzyczni, i Lachy i szli dzień w dzień [...].*

Ścisły związek terenu gminy Hańsk z dziejami Polski datuje się od roku 1387 dzięki królowej Jadwidze i królowi Jagielle, który jako książę litewski, zrzekł się pretensji Litwy do ziemi chełmsko-bełskiej, Wołynia i Podola. Granica pomiędzy Koroną Polską a Wielkim Księstwem Litewskim przebiegała m.in. wzdłuż rzeki Włodawki. Granica ta funkcjonowała od XIV wieku do czasów powstania Księstwa Warszawskiego.

W okresie rozbiorów i w latach następnych zaszło wiele zmian w organach jednostek administracyjnych i przynależności terytorialnej. W latach 1795-1803 ziemi gminy Hańsk weszły w skład cyrkułu chełmskiego, należącego wcześniej do województwa brzesko-litewskiego, a już w latach 1803-1809 podlegały cyrkułowi włodawskiemu. W okresie Księstwa Warszawskiego zostały włączone do

departamentu siedleckiego, natomiast w okresie Królestwa Polskiego znalazły się w granicach obszaru radzyńskiego. W wyniku połączenia guberni lubelskiej i podlaskiej (w 1844 roku powstała gubernia lubelska) i następnie podzielenia jej, w 1866 roku, na dwie: lubelską i siedlecką, wiejska gmina Hańsk weszła w skład guberni siedleckiej. W 1912 roku gubernia siedlecka uległa likwidacji. Wydzielono z niej gubernię chełmską, w obszarze której znalazła się gmina Hańsk.



Sołectwa gminy Hańsk

Z chwilą wybuchu II wojny światowej, do zakończenia działań wojennych, teren całej Lubelszczyzny, w tym również gmina Hańsk, do czasu powołania Generalnej Guberni (stało się to dnia 26 października 1939 roku), był pod okupacją Wehrmachtu. Zgodnie z ustaleniami z dnia 29 września 1939 roku, miał on być przeznaczony na „rezerwat” dla Żydów całej Europy. Był jednym z czterech dystryktów Generalnego Gubernatorstwa. Został podzielony na dziesięć powiatów, w tym powiat chełmski (zlikwidowany został powiat włodawski), w skład którego weszła gmina Hańsk. W miejsce zlikwidowanego powiatu włodawskiego został powołany we Włodawie tzw. Landkomisariat, ułatwiający pracę administracyjną na tym terenie.

W okresie powojennym gmina Hańsk powróciła do powiatu włodawskiego i podzielona została na gromady. W takim kształcie funkcjonowała do 1973 roku, a następnie jako gmina Hańsk z szesnastoma sołectwami istnieje do dnia dzisiejszego.

---

## **Zasiedlenie Hańska i terenów w granicach obecnej gminy**

---

Najstarsze wzmianki o Hańsku sięgają 1428 roku. Pierwszymi właścicielami Hańska, Kulczyna i Źdzarki byli Bohdan i Iwan Hańscy herbu Korczak. Wywodzi się oni ze średniozamożnej staroruskiej rodziny ziemiańskiej, a Hańsk był ich rodzinnym „gniazdem”. Co do narodowości pierwszych właścicieli tych gruntów (jeżeli możemy o niej mówić), nie budzi wątpliwości fakt, iż teren ten był przez wiele lat pod wpływem Rusi Halicko-Włodzimierskiej. Ziemie te należały do ziemi



chełmskiej i były zasiedlone, w przeważającej większości, przez ludność pochodzenia ruskiego, a dominującym wyznaniem religijnym było prawosławie, do czasu zawarcia unii brzeskiej w 1596 roku. Późniejsze nazwy miejscowości jednoznacznie wskazują na staroruską penetrację kolonizacyjną tych terenów, które z czasem przystosowano pod względem fonetycznym do języka polskiego, jak również mogły powstać z inicjatywy ukraińskiego elementu tubylczego. Na przestrzeni wieków, wraz z powstawaniem nowych wsi i przysiółków (kolonii), zmieniali się też i właściciele ziemscy. Oprócz rodu Hańskich, współwłaścicielami ziemi hańskiej byli: Mikołaj Rej herbu Oksza, Jan Czerski, bracia Stanisław i Felicjan Milanowscy, Ludwik Okęcki, Waclaw Kunicki, Franciszek Pazurewicz, Szymon Aleksander Mogielnicki, Jarmułowiczowie, Józef Boretti, Szuldbergowie i wielu innych.



Panorama Hańska z wieży kościoła

Dlaczego tak często zmieniali się właściciele, trudno powiedzieć. Należy nadmienić, że dwie wsie, Osowa i Macoszyn, były wsiami królewskimi. Pod koniec XIX wieku, na te tereny przybyli koloniści niemieccy, tworząc jedno z większych skupisk tej narodowości w powiecie włodawskim.

Na obszarze tym mieszkały w sumie cztery społeczeństwa (Rusini, Polacy, Niemcy i Żydzi) i było pięć wyznań religijnych (katolicy, prawosławni, unicy, ewangelicy i żydzi). Pierwsze migracje zaczęły się po I wojnie światowej w ramach tzw. „bieżeństwa”, a na wielką skalę – po II wojnie światowej. Wtedy to wyginęła ludność pochodzenia żydowskiego, koloniści niemieccy wyjechali na zachód, a ludność rumska i ukraińska na wschód. Na tereny te, w obu przypadkach, napływała masowo ludność pochodzenia polskiego z centralnej Polski i z Kresów Wschodnich, zajmując opuszczone gospodarstwa. Z upływem lat ludność z mniejszych miejscowości i kolonii zaczęła opuszczać swoje gospodarstwa i przenosić się do większych, takich jak: Dubeczno, Hańsk czy Kulczyn.

---

## **Zryw narodowowyzwoleńczy 1863-1864**

---

Okres powstania styczniowego 1863-1864 odcisnął swoje piętno na ziemi hańskiej, przez którą nieraz przemieszczały się oddziały powstańcze.

Po przegranej bitwie pod Adamkami i Lutą (7 marca 1863 roku), powstańców dowodzonych przez Marcina Borelowskiego (Lelewela) z wojskami carskimi pod dowództwem mjr. Jałoszyna, wycofujące się przez Hańsk oddziały polskie utraciły tu swoje tabory. Lelewelowi szczęśliwie udało się cofnąć przed silniejszym o wiele



nieprzyjacielem, lecz bagaże, odcięte pod Hańskiem, dostały się w ręce Moskali, przyczem Moskale zamordowali 16 bezbronnych, pastwiąc się nad nimi przez sypanie piasku i liści w usta, okazującym jeszcze znaki życia<sup>1</sup>. Według niepotwierdzonych źródeł, pomordowani zostali pochowani w okolicy przydrożnej kapliczki,

<sup>1</sup> *Bitwy i potyczki 1863-1864*. Na podstawie materiałów drukowanych i rękopiśmiennych Muzeum Narodowego w Rapperswilu, Stanisław Zieliński (oprac.), 1913.



Pomnik powstańczy w Hańsku Kolonii

przy drodze do Ujazdowa (w czasie powstania był to teren folwarku Pirogowa).

W Rudce (Łowieckiej), 20 listopada 1863 roku, doszło do potyczki oddziałów ppłk. Karola Krysińskiego i Bogusława Ejtminowicza, idących w kierunku Chełma, celem połączenia się z oddziałem mjr. Walerego Kozłowskiego, ze ścigającymi oddziałami carskimi pod dowództwem mjr. Hryniewskiego, ppłk. Kwiecińskiego i płk. Borozdina. Około godziny 16:00 odpoczywające oddziały powstańcze, które rozłożyły się obozem za rzeczką, zostały zaatakowane przez Kozaków. Po pierwszej salwie ognia ze strony powstańców oddziały kozackie chwilowo wycofały się, by uderzyć powtórnie z większą siłą. Nie pomogło zdjęcie dylów z mostu na szluzie przy młynie, bo nieprzyjaciel przeprawił się w bród przez rzeczkę. Użycie kartaczy i granatów przez wojska carskie nie zrobiło większej szkody w oddziale powstańczym, za wyjątkiem jednego rannego, któremu granat urwał rękę. Oddział ppłk. K. Krysińskiego bezpiecznie wycofał się do lasu. Mjr W. Kozłowski, który podążał na spotkanie z ppłk. K. Krysińskim, gdy w Chutczy usłyszał strzały armatnie, wysłał pod Rudkę ze zwiadem wachmistrza Weisa, celem zlokalizowania postoju wyżej wymienionym oraz zorientowania się, co się stało. W Rudce, która była już zajęta przez Moskali, wachmistrz Weis został przez carską pikietę wciągnięty w zasadzkę:

*[...] Tam przybywszy, spostrzegli, że są w obozie moskiewskim; puścili się na przebój; 2 zabito; Weis ranny wzięty został do niewoli; szeregowiec Gajowiak z 3 towarzyszami przerznął się przez cały obóz i choć trzy razy ranny bagnetem przybył do naszego obozu [...]*<sup>2</sup>.

Według różnych relacji z tamtego okresu, w akcji tej zginęło od dwóch do dziewięciu powstańców. Gajowiak zdał relację z sił wroga, informując, że pułkownik Borozdin z dwoma armatami i 6 rotami piechoty stoi w Rudzie. W nocy udało się

<sup>2</sup> *Bitwy i potyczki 1863-1864*. Na podstawie materiałów drukowanych i rękopiśmiennych Muzeum Narodowego w Rapperswilu, Stanisław Zieliński (oprac.), 1913.



jednak połączyć powstańcze siły pułkowników K. Krysińskiego i W. Kozłowskiego, by od rana 21 listopada 1863 roku pod Malinówką rozpocząć jedną z największych bitew na tym terenie w czasie powstania styczniowego. Być może miejsce potyczki wachmistrza Weisa i śmierci jego towarzyszy wskazuje stary krzyż, ustawiony za wsią wśród pól. Była ona „preludium” bitwy pod Malinówką – jednej z największych na tym terenie w okresie powstania styczniowego.

Na obrzeżach wsi Osowa, w dniu 31 grudnia 1863 roku, doszło do wielkiej bitwy połączonych konnych oddziałów powstańczych ppłk. Walerego Wróblewskiego, mjr. Bogusława Ejtminowicza, hr. Aleksandra Krukowieckiego i Szydłowskiego z wojskami carskimi pod dowództwem ppłk. Heinsa. Bitwa ta rozpoczęła się pod Bukową Małą o godzinie 6.00 rano, a skończyła się po zapadnięciu zmroku,



Pomnik powstańczy w Rudce Łowieckiej





*pobliskiego lasu. Konfrontacja wojsk była nieunikniona. Pod lasem rozwinął Wróblewski pluton Szajby i kazał mu przyjąć Moskali ogniem, w pierwszej chwili konnica moskiewska trzymała się z dala, ale następnie uderzyła całą siłą w las i wszczął się bój na szable i strzały rewolwerowe w gąszczach, gdzie wśród kurzawy śnieżnej jedni zmieszali się z drugimi. Jazda powstańców, broniąc się przeciw przewadze liczebnej konnicy moskiewskiej – podobno 1100 ludzi – cofała się mimo Osowy, przez Hańsk, Andrzejów ku Woli Wereszczyńskiej, wszędzie ścigana i atakowana przez nieprzyjaciół<sup>3</sup>. Powstańcy ścigani byli do folwarku Pirogowa (Ujazdowa). Z tego punktu rzucili się w bezdroże i manowce w błotnistych lasach koło Kulczyna i Andrzejowa. Po zapadnięciu zmroku, ścigające powstańców, oddziały carskie zaniechały pościgu i wycofały się spod Woli Wereszczyńskiej do Andrzejowa. Przegrana bitwa pod Osową (pogrom sił powstańczych i ucieczka) dała początek „czarnej serii” upadków powstańczych oddziałów konnych, działających na terenie ziemi chełmskiej.*

Miejsca bitew i potyczek uhonorowano pomnikami – głazami poświęconymi bezimiennym bohaterom walczącym o wolną i niepodległą Polskę w miejscowościach: Hańsk Kolonia, Rudka Łowiecka, Osowa.

## **Obozy pracy na terenie gminy Hańsk w okresie okupacji**

Okres okupacji hitlerowskiej na terenie gminy Hańsk, jak i w innych rejonach kraju, zapisał się w jej historii „czarną kartą”. Pochłonął wiele ofiar wśród ludności cywilnej, w tym partyzantów Armii Krajowej z placówek w Hańsku, Dubecznie

<sup>3</sup> *Bitwy i potyczki 1863-1864*. Na podstawie materiałów drukowanych i rękopiśmiennych Muzeum Narodowego w Rapperswilu, Stanisław Zieliński (oprac.), 1913.





Pomnik poświęcony ofiarom II wojny światowej

kim dla ludności pochodzenia żydowskiego. Część ludzi, która w ramach „ostatecznego rozwiązania kwestii żydowskiej” dotarła transportami do obozu zagłady w Sobiborze, kierowano do obozów pracy do robót rolno-melioracyjnych dla „dobra Trzeciej Rzeszy”. Zadaniem ich była melioracja łąk, regulacja rzek i osuszanie bagien.

i Lubowierzu. W 1943 roku zostali oni zamordowani w chełmskim więzieniu za nieudany zamach na Wójta Gminy Hańsk, Michała Koszczuka. Utworzono wiele obozów zagłady, m.in. w pobliskim Sobiborze, w celu fizycznej eksterminacji umieszczonej tam ludności. Część więźniów była wcześniej wykorzystana jako darmowa siła robocza w obozach pracy.

Obozy pracy o charakterze rolno-melioracyjnym były jednymi z wielu typów obozów, jakie władze nazistowskie wprowadziły na terenach okupowanych, przy realizacji Generalnego Planu Wschodniego. Niewolnicza praca i darmowa eksploatacja siły roboczej miały stworzyć lepsze warunki „przestrzeni życiowej” dla „rasy panów”, przy jednoczesnej eksterminacji Żydów, Słowian i Romów.

Obozy pracy na terenie gminy Hańsk, utworzone w Krychowie, Osowie i Ujazdowie, przeznaczone były przede wszystkim

Jako pierwszy powstał obóz pracy w Krychowie. Został utworzony w 1940 roku na bazie przedwojennego ośrodka pracy dla skazanych z krótkimi wyrokami kar lub odbywającymi końcówki kar. Ośrodek, który funkcjonował od 1935 roku, podlegał zakładowi karnemu w Chełmie. Skazani, których zastał wybuch II wojny światowej, zostali wypuszczeni na wolność w pierwszych dniach września 1939 roku.

Ulokowanie obozu pracy przez władze okupacyjne nie było przypadkowe. Obóz, włącznie z budynkiem dla komendanta obozu (dziś noszącego nazwę Willa), był „przygotowany” przez władze polskie. Były też baraki mieszkalne dla więźniów oraz budynki gospodarcze. Krychów bowiem, przy założeniach polskich władz więziennictwa, miał być samowystarczalny. Warunki geograficzne też były sprzyjające. Do miejsca obozu, noszącego dziś żartobliwą nazwę „wyspa”,



Pomnik poświęcony ofiarom obozu pracy w Krychowie



prowadziła tylko jedna droga przecięta ciekim wodnym (w owym czasie bez nazwy). Wokół rozpościerało się potężne Krowie Bagno, teren łatwy do ochrony, trudny zaś do ucieczki.

Jako pierwsi do obozu pracy trafili Romowie – Cyganie. Zatrudnieni byli przy pracach melioracyjnych. To oni wykopali rów od strony północnej Krowiego Bagna, który nosi dziś nazwę Cygański Rów. Oprócz prac melioracyjnych zajmowali się również uprawą roli na potrzeby obozu. Miejscowa ludność ukraińska w początkowym okresie mogła ich „wynająć” do pomocy w pracach polowych. Po wywiezieniu Romów w nieznanym kierunku, w 1941 roku, w obozie zaczęto osadzać Polaków za karę, gdy nie wywiązali się z nałożonego kontyngentu (obowiązkowe dostawy) bądź w jakikolwiek inny sposób narazili się władzom okupacyjnym. Zarządzenie w sprawie obowiązkowych dostaw produktów rolnych w Generalnej Guberni ukazało się 20/21 stycznia 1940 roku. Wielu Polaków zostało na zawsze



Prace melioracyjne więźniów

w Krychowie, wielu zaś udało się stamtąd wydostać. Tego szczęścia nie miało społeczeństwo pochodzenia żydowskiego i romskiego. Zginęli na terenie obozu pracy w Krychowie bądź w obozie zagłady w Sobiborze. Przez pewien czas obóz w Krychowie był karnym obozem pracy. Jednak gdy do obozu zaczęli przybywać obywatele polscy pochodzenia żydowskiego, w 1941 roku Krychów ponownie stał się obozem pracy. W myśl ustaleń Hitlera z Rosenbergiem, z 29 września 1939 roku, Lubelszczyzna miała być przeznaczona na „rezerwat” dla Żydów z całej Europy. Zgodnie z tą koncepcją, 12 lutego 1940 roku na konferencji w Karinhall, zapadła decyzja o przesiedleniu ludności pochodzenia niemieckiego na ziemie zachodnie. Po tych dyrektywach teren Lubelszczyzny został „oczyszczony z niemieckiej krwi” i przygotowany, między innymi, na przyjęcie ludności pochodzenia żydowskiego z całej Europy. Nie trafili jednak oni do rzekomego „rezerwatu”, a do obozów zagłady. Z chwilą, gdy w maju 1942 roku ruszyła machina śmierci, SS – Sonderkommando Sobibór, do Krychowa zaczęli przybywać również Żydzi z Czechosłowacji, Rumunii, Węgier, Holandii i Francji. Po wstępnej selekcji, w obozie zagłady w Sobiborze, byli kierowani do prac rolno-melioracyjnych dla dobra Trzeciej Rzeszy. To ich zasługą jest między innymi Więzienny Rów, zwany rzeką Krzewianką, przecinający przez środek Krowie Bagno. Przez obóz pracy, w latach okupacji, przeszło około 5000 osób, a przeciętny stan, według różnych danych, wahał się w granicach od 1500 do 2500 osób. O jakichkolwiek warunkach socjalno-bytowych, tak jak w każdym obozie, nie mogło być mowy. Nieludzkie warunki mieszkaniowe, nędzne wyżywienie, katowanie, brak odpowiedniej odzieży do pracy w wodzie, mordercza praca, choroby, egzekucje dziesiątkowały więźniów. Wyczerpani i chorzy kierowani byli do obozu zagłady w Sobiborze, a wielu zmarłych bądź zabitych pochowanych zostało na terenie przyległym do obozu. Na ich miejsce dostarczano nową partię „niewolników”. Pierwsza partia więźniów z Krychowa, w ilości 250 osób, skierowana została do obozu zagłady w Sobiborze w pierwszych

dniach maja 1942 roku. Kierownictwo obozu stanowili SS-mani. Komendantami byli: Grimmeisen, Loffler, Rux – zastępca Lofflera. Obsługę stanowił Selbstschutz, Sonderdienst, między innymi funkcjonariusz Hilbert oraz policja ukraińska tzw. „czarni”. Wśród nich był też Rosjanin, o imieniu Pietia, który dostał się do niewoli. Obóz pracy został zlikwidowany w marcu 1943 roku, a więźniowie – przetransportowani do obozu zagłady w Sobiborze.

Drugi obóz pracy założony został we wsi Osowa w 1941 roku z przeznaczeniem dla ludności pochodzenia żydowskiego z Polski i Europy. Obóz zorganizowano w, przejętych na ten cel, gospodarstwach ogrodzonych drutem kolczastym.



Pomnik poświęcony ofiarom obozu pracy w Osowie

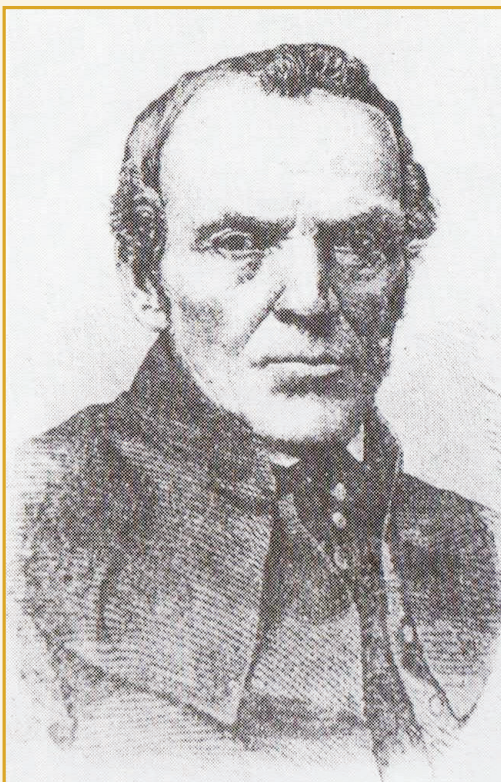


Więżniowie zatrudnieni byli przy pracach melioracyjnych i regulacji rzeki Tarasienka. Do dziś, w stanie szczątkowym, zachował się wykopany przez nich rów zwany Kanałem Żydowskim. Załogę stanowili SS-mani, a porządku pilnowała policja żydowska. Warunki bytowe i katorżnicza praca dziesiątkowały więźniów. Przez obóz przeszło około 4000 osób, zaś co do ilości uwięzionych są rozbieżności – przeciętnie około 400 do 1000 osób. W Osowie zginęło około 240 osób, w tym 70 osób w zbiorowej egzekucji za rzeką Tarasienką. Pochowani zostali w sześciu zbiorowych mogiłach. Z chwilą likwidacji obozu, w 1943 roku, więźniów wysłano do obozu zagłady w Sobiborze.

Obóz pracy w Ujazdowie założony został w 1941 roku dla polskich obywateli pochodzenia żydowskiego. Zajmował jedno z gospodarstw i był ogrodzony drutem kolczastym. Podobnie jak w Krychowie, ciężkie warunki pracy w obozie w Ujazdowie przy melioracji Krowiego Bagna przyczyniały się do śmierci. Chorych i niezdolnych do pracy rozstrzeliwano na miejscu. Dane dotyczące uwięzionych są rozbieżne, przeciętnie od 400 do 1000 osób. Z chwilą likwidacji obozu, w 1943 roku, więźniów przetransportowano do obozu pracy w Krychowie.

Wszystkie te obozy pracy znajdowały się w niedalekiej odległości od obozu zagłady w Sobiborze.

## **Ksiądz Jan Dolinowski - wielki pszczelarz i patriota**



Ksiądz Jan Dolinowski, syn proboszcza parafii greckokatolickiej (unickiej) w Hańsku, Symeona Dolinowskiego i Praksey z domu Gruszecka, urodził się 15 maja 1814 roku w Hańsku. Pierwsze nauki zaczął pobierać w Szkole Ojców Pijarów w Chełmie, a następnie od 1826 do 1830 roku – w szkole wojewódzkiej w Lublinie. W latach 1831-1832 uczył się leśnictwa w Szkole Rolniczej i Leśnej w Warszawie. Prawdopodobnie pod wpływem swojego ojca chrzestnego, ks. Biskupa Felicjana Szamborskiego, w 1832 roku złożył podanie o przyjęcie do greckokatolickiego seminarium duchownego w Chełmie. Po ukończeniu studiów teologicznych i otrzymaniu święceń kapłańskich ożenił

się z Teklą Pocięjówną i, jako administrator, w 1837 roku otrzymał parafię Cyców. Oprócz pracy duszpasterskiej, czas poświęcał swojemu zamiłowaniu – pszczelarstwu i nauce języków obcych, by zapoznać się z literaturą dotyczącą osiągnięć w dziedzinie chowu pszczół w innych krajach. Rozbudował pasiekę do kilkuset pni.

W maju 1844 roku pożar strawił kościół wraz z budynkami probostwa. Niezrażony tym odbudował kościół, plebanię i budynki gospodarcze, nie przerywając swojej pracy pasiecznej. W czasie epidemii cholery, z narażaniem życia, pomagał chorym. Za zasługi został odznaczony Złotym Krzyżem Kapłańskim. Zdobytą wiedzę, popartą praktyką, zaczął się dzielić, prowadząc wykłady w Instytucie Rolnictwa i Leśnictwa w Warszawie. Około 1854 roku udało mu się skonstruować ul, w którym zastosował rozwiązania konstrukcyjne ula Dzierżona i ula Nutta. Powstał pierwszy na ziemiach polskich, i jeden z pierwszych na świecie, ul ramowy otwierany do góry. Na wystawie krajowej w Łowiczu, zorganizowanej w 1859 roku przez Towarzystwo Rolnicze Królestwa Polskiego, ul ten otrzymał wielki medal srebrny, a na krajowych wystawach rolniczo-przemysłowych w latach 1867 i 1874 uznany został przez konferencję pszczelarzy Królestwa Kongresowego za najlepszy. Z czasem stał się on prototypem ula warszawskiego.

Ks. Jan Dolinowski czas dzielił między pracę duszpasterską a prowadzenie pasieki i wykłady. Osiągnięcia swoje publikował w wielu czasopismach i wydawał książki. Po śmierci ojczyma, Onufrego Aresztowicza, parocha greckokatolickiej parafii Hańsk, ks. Jan Dolinowski został odesłany, początkowo jako administrator, do rodzinnej miejscowości i parafii Hańsk, by w 1860 roku zostać jej proboszczem. Przewiózł część swojej pasieki, a nawet część sadu (przesadzone drzewka owocowe) i dalej prowadził badania nad pasieką i konstrukcją ula. Jako gorący patriota, często narażał się władzom carskim, np. chował zmarłych w obrządku greckokatolickim, a nie prawosławnym, czy też zmieniał w modlitwie wezwanie z *wszystkich prawosławnych chrześcijan* [...] na *prawowiernych chrześcijan*<sup>4</sup>. Wycieńczony pracą i prześladowaniami, jako ksiądz greckokatolicki (unicki), przez rząd carski, który dążył do całkowitej kasaty unii, zmarł 10 stycznia 1875 roku w Hańsku, wymykając się tym samym zaborcom, bo był wytypowany do zsyłki na Syberię. W spuściźnie

<sup>4</sup> APL Lublin, *Chołmsko-Warszawskij Eparchialnyj Wiestnik*.





Pomnik ks. Jana Dolinowskiego w Hańsku

swojej zostawił książki: *Chów pszczół w ścisłym połączeniu metody rojnej z miodną w stosowanym na ten cel urządzonym ulu, zalecającym się najłatwiejszym rozmnażaniem rojów oraz wydatkiem największej ilości najczystszeo miodu i wosku, z dodatkiem rycin* (Warszawa 1854), *Zasady pszczelnictwa zastosowane do konstrukcji ula ramowego* (Warszawa 1959; książka uwieńczona na wystawie łowickiej 1859 roku wielkim medalem srebrnym) oraz ta sama pod zmienionym tytułem: *Pszczelnictwo praktyczne, czyli chów pszczół w ulu ramowym zastosowanym do naszego klimatu przez księdza Jana Dolinowskiego z ulepszeniami praktycznych pszczelarzy* (wyd. II, opracowanie zbiorowe Warszawa 1875 r.).

Od 2005 roku, w 130. rocznicę śmierci ks. Jana Dolinowskiego, w miesiącach letnich są organizowane Dni Pszczelarza poświęcone jego pamięci.

# Walory turystyczno-krajobrazowe

O atrakcyjności naszej gminy decydują niewątpliwie walory krajobrazowe: lasy, pola, łąki i mokradła. Ze względu na fakt, że leży ona na Pojezierzu Łęczyńsko-Włodawskim, cechuje ją mała zmienność hipsometryczna oraz pozorna obfitość wód powierzchniowych. W zależności od ukształtowania terenu dominują dwa typy krajobrazu: leśny i polno-łąkowy. W zależności od podłoża i obfitości wód wykształciła się interesująca szata roślinna, wśród której możemy wymienić: zbiorowiska leśne, łąkowe, suche piaszczyste, torfowiskowe, wodne, szuwarowe i synantropijne. Najcenniejszym zaś jest Torfowisko Dubeczyńskie, bo według prof. dr. hab. D. Fijałkowskiego jest ono najpiękniejszym torfowiskiem wysokim w Polsce. Idąc w pobliżu zanikających jezior pochodzenia plejstoceniowego (jeziora: Dubeczyńskie, Krychowskie, Łaskie), możemy zobaczyć i wyczuć pod stopami spleję, co jest dowodem procesu ich zarastania i może stanowić niebezpieczeństwo podczas pieszych wędrówek. W związku ze znikomą ingerencją człowieka w środowisko, niektóre tereny pozostały w stanie nienaruszonym od tysięcy lat, np. Bagno Bubnów, Bagno Staw czy Torfowiska Dubeczyńskie. Zostały one objęte różnymi formami ochrony prawnej: PPN w Urszulinie, Sobiborski Park Krajobrazowy, z nieodłącznym elementem, jakim jest Rezerwat Żółwiowe Błota, Poleski Obszar Chronionego Krajobrazu, użytek ekologiczny Torfowisko Dubeczyńskie. Cała bowiem gmina leży w granicach Międzynarodowego Rezerwatu Biosfery Polesie Zachodnie.





Torfowisko

W 1994 roku, na terenie gminy Hańsk, utworzona została enklawa PPN w Urszulinie o charakterze wodno-torfowiskowym. Obejmuje ona torfowiska typu węglanowego Bagna Bubnów i Bagna Staw. Kompleks ten został wyznaczony obszarem specjalnej ochrony ptaków (Dyrektywa Ptasia) w ramach Natura 2000 o randze europejskiej. Stwierdzono tu bowiem występowanie siedemnastu gatunków ptaków, wymienionych w załączniku do wyżej wymienionej dyrektywy, oraz ośmiu gatunków ptaków, wpisanych do Polskiej Czerwonej Księgi Zwierząt (wodniczka, czapla biała, bocian czarny, gęś zbożowa, żuraw, perkoz dwuczuby, rybitwa, rycyk). Atrakcyjność tego kompleksu podnosi fakt, że są jedynym w Polsce i jednym

z nielicznych w Europie miejsc występowania torfowisk, powstałych po zlodowaczeniu środkowopolskim, gdy wszystkie inne kompleksy torfowiskowe powstały w późniejszym glacie.

Rezerwat Żółwiowe Błota obejmuje jeziora: Wspólne, Koseniec i Pereszpa. Utworzono go w celu zachowania najliczniejszej w kraju populacji żółwia błotnego, gatunku zagrożonego wyginięciem w skali całego kontynentu. Dzięki temu do dnia dzisiejszego przetrwało wiele reliktyw roślinności epoki polodowcowej i atlantyckiej, np. wierzba borówkolistna i lapońska, wszystkie rodzaje rosiczki, bagnoczwornik, bagnica torfowa, lipiennik Loesela i wiele innych. W zależności od miejsca i pory roku możemy spotkać wielu „przedstawicieli” świata zwierzęcego, od zajączka po bobra i łosia, od wróbelka po białą czaplę, a nawet orła, wiele płazów, gadów i motyli z przeplatką aurinią włącznie, a wśród ryb – strzeblę przekopową.



Zadaszenie w miejscowości Bukowski Las



## Perła wśród torfowisk wysokich

Torfowisko jest jednym z typów mokradeł na tyle uwodnionych, że występuje tam specyficzna roślinność i zachodzą procesy akumulacji osadów organicznych. Według prof. dr. hab. D. Fijałkowskiego, Torfowisko Dubeczyńskie jest najpiękniejszym w Polsce torfowiskiem wysokim, natomiast w kompleksie Polesia Lubelskiego należy do jednego z największych. Położone jest we wschodniej części gminy Hańsk, między miejscowościami Dubeczno i Żdzarka, w odległości około 1,2 km od drogi Hańsk – Osowa i obejmuje obszar 518 ha. Jest ono genetycznie powiązane z grupą jezior występujących na terenie Pojezierza Łęczyńsko-Włodawskiego i powstało z bezodpływowego zbiornika wodnego w okresie postglacjacyjnym, o czym świadczą osady potorfowe w postaci gytii glonowej. Teren torfowiska ma charakter płaski, a kształt ogólny jest lekko owalny o osi dłuższej, zgodnej z kierunkiem południowym. Główną cechą krajobrazu Torfowiska Dubeczyńskiego są utwory węglanowe górnej kredy i czwartorzędu, związane z niejednorodnościami pod względem genetycznym równinami akumulacyjnymi i denudacyjnymi. Najniższą z nich, jednocześnie najcenniejszą przyrodniczo, jest równina akumulacji organicznej (holoceńskiej) wytworzona z torfów i gytii jeziornej. W torfowisko to wcinają się wyspy i półwyspy mineralne, stanowiące urozmaicenie terenu, który odznacza się dużym zróżnicowaniem i bogactwem szaty roślinnej, a w szczególności fitocenoz bagiennych, i reprezentuje wszystkie trzy ich typy: niski (około 246 ha), przejściowy (około 192 ha) i wysoki (około 80 ha), dzięki lokalnym



warunkom hydrologicznym. Wykształcone tu zbiorowiska: wodne, szuwarowe, torfowiskowe, zaroślowe, leśne cechuje bogata szata roślinna. Świadczyć może o tym chociażby fakt, że na 27 gatunków roślin, objętych ścisłą ochroną prawną na terenie gminy Hańsk, 15 gatunków występuje na tym terenie. Stwierdzono tu występowanie rzadkich i objętych ochroną prawną roślin, takich jak: wierzba borówkolistna, wierzba lapońska, rosiczki – długolistna, okrągłolistna, pośrednia i owalna, lipiennik Loesela, grzybień białe, grąźel żółty, storczyk krwisty, bagno zwyczajne, turzyca bagienna i strunowa, bagnica torfowa, przygielka biała, pływacz zwyczajny i średni, wełnianka oraz wiele gatunków roślin objętych ochroną częściową.



Torfowiska Dubeczyńskie



Na torfowisku, w środkowej jego części, znajduje się zarastające, dystroficzne Jezioro Dubeczyńskie, zwane też Hańskim lub Żdzareckim o powierzchni około 11,6 ha i głębokości 2,2 m. Dojście do niego jest niebezpieczne ze względu na pływaką spleję.

Eksploatacja pokładów torfu w południowej części torfowiska, od schyłku wieku XIX do lat 90. XX wieku, nie spowodowała większych zmian w stosunkach wodnych. Dzięki temu zachowane zostały wszystkie trzy typy torfowisk: niski, przejściowy i wysoki, a tym samym uratowana została roślinność objęta ochroną gatunkową. Teren ten wpisany jest w obszar ochrony Natura 2000.



Jezioro Dubeczyńskie



Torfianki w Dubecznie

## Kościół pw. św. Rajmunda

Obecny, murowany kościół parafialny wybudowany został w 1882 roku jako cerkiew prawosławna pod wezwaniem Podwyższenia Krzyża Świętego. Inwestycja została zrealizowana na koszt skarbu państwa, pod nadzorem architekta Tomasza Orłowskiego za sumę 25.116 rubli 80 kopiejek. Po rekuncyliacji, 31 sierpnia 1919 roku, przez administratora parafii Sawin ks. Sawickiego, świątynia zamieniona została



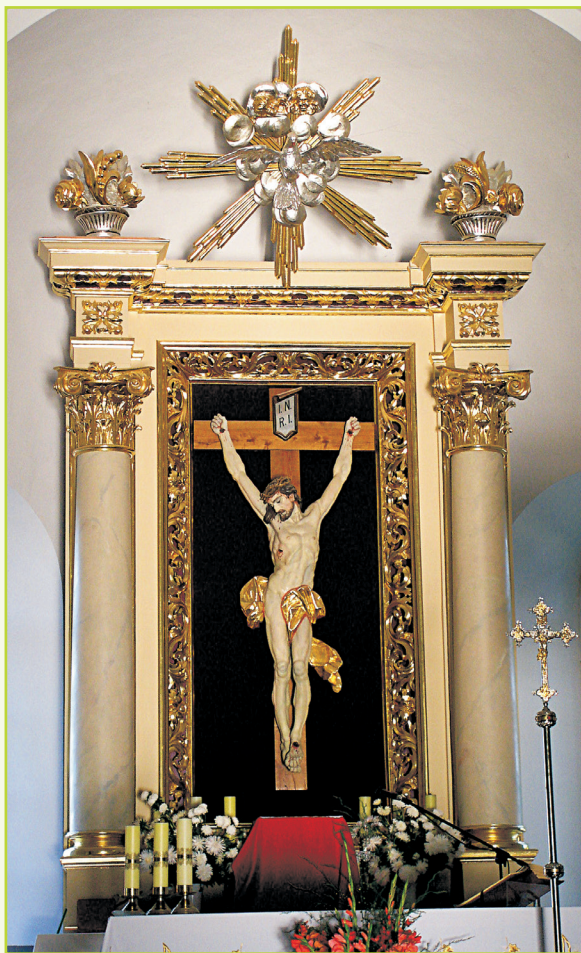


Kościół pw. Św. Rajmunda w Hańsku

na kościół rzymskokatolicki i przyjęła nazwę świątyni pw. św. Rajmunda (Nonnata). Postawiona została w niewielkiej odległości od swojej drewnianej greckokatolickiej (unickiej) poprzedniczki, ufundowanej w tym miejscu przez ówczesnego właściciela dóbr hańskich, hrabiego Ignacego Mencińskiego (Miączyńskiego). To właśnie on dokonał alokacji miejscowości Hańsk w latach 1795-1802 i wskazał to miejsce jako najgodniejsze na budowę tak ważnego przybytku, jakim była cerkiew. Postawiona została na przycerkiewnym wiejskim cmentarzu, który funkcjonował od momentu wybudowania drewnianej świątyni w 1798 roku do listopada 1849 roku. Wtedy to cmentarz został przeniesiony w miejsce, gdzie obecnie

znajduje się cmentarz unicko-prawosławny, zwany potocznie „cmentarzem prawosławnym”. Kościół wzniesiony został w stylu bizantyjskim na planie krzyża greckiego. Składa się z nawy, przylegającego od wschodu węższego prezbiterium oraz przylegającego od zachodu babińca i wieży. Elewacje są różnorodnie i bogato dekorowane. Elewacja frontowa wieży jest czterokondygnacyjna. Poszczególne kondygnacje oddzielone są wydatnym gzymsem profilowanym, który w drugiej kondygnacji podkreślony jest dodatkowo fryzem arkadowym, a w trzeciej kondygnacji gzymsem kostkowym i rzędem płaskich blend poniżej. W dolnej kondygnacji znajduje się główne wejście do świątyni, obramione parą pilastrów, na których wsparty jest tympanon z umieszczoną w nim niszą. Narożniki trzech górnych kondygnacji ozdobione są kolumienkami. Ostatnia kondygnacja ośmioboczna, z oknami zakończonymi półkoliście, umieszczona w półkolistnych płycznach. Elewacje boczne złożone są z czterech części: bogato dekorowanej bocznej kondygnacji wieży, elewacji babińca z dwoma oknami ujętymi w wydłużoną, półkolistną listwę z motywem tryglifów, umieszczonymi w płycznach, zakończonymi półkoliście i umieszczonym nad nimi oculusem, trzyosiowej elewacji nawy, w której narożniki transeptu nawy poprzecznej zaakcentowano dwiema parami kolumienek, na których wspiera się arkada ozdobiona tryglifami. Wewnątrz znajduje się dolny rząd prostokątnych płyczn i górny rząd okien zakończonych półkoliście, z rzędem blend poniżej i okrągłą płyczną powyżej. Górna kondygnacja nawy, oddzielona profilowanym gzymsem, powtarzająca w części centralnej motyw ćwierćkolisty, jest ozdobiona fryzem arkadowym i zaakcentowana na narożach kolumienkami. W 1950 roku przy głównym remoncie uwzględniono likwidację cech cerkiewnych świątyni. *Wieże zostały wydłużone [...]. Podium w prezbiterium obniżone, drzwi boczne w nawie zamurowane, a schody usunięte; zakrycia kapłańska powiększona i dorobiono do niej wejście od strony północnej*<sup>5</sup>.

<sup>5</sup> Aneks do Inwentarza Fundi Instrukcji parafii Hańsk z dnia 10.05.1956 r.



Ołtarz główny w kościele pw. Św. Rajmunda w Hańsku

Wśród wyposażenia świątyni niewątpliwie perelką są ołtarze: główny i dwa boczne, wykonane około 1716 roku przez Szymona Słowikowskiego. Przeniesione zostały do Hańska między 1800 a 1816 rokiem z rozebranego przez Austriaków kościoła bonifratrów pw. Świętego Krzyża w Krasnymstawie. Ołtarz główny pw. Podwyższenia Krzyża Pańskiego ozdobiony jest w zwieńczeniu glorią promienistą i Gołębicą Ducha Świętego oraz główkami puttów wśród obłoków, i wazonami w zwieńczeniu. W polu głównym ołtarza, w bogato złożonej ramie, na ciemnoczerwonym tle, umieszczony jest rokokowy krucyfiks dłuta Macieja Polejowskiego wykonany w XVIII wieku. Rzeźba Ukrzyżowanego Chrystusa ukazuje postać

w naturalnej wielkości, z twarzą peł-

ną tragicznego spokoju. Ołtarze boczne wykonane w podobnym stylu, z tym że w zwieńczeniu ołtarzy znajdują się rzeźby puttów i ślimacznice. W lewym ołtarzu znajduje się obraz Matki Boskiej z Dzieciątkiem na lewym ramieniu, z grupy typu Hodegetrii Piekarskich z pierwszej połowy XVIII wieku, w prawym zaś – obraz św. Antoniego pochodzący z czasów nam współczesnych. Można



zobaczyć też barokowy krucyfiks z pierwszej połowy XVIII wieku, barokowo-klastycystyczną chrzcielnicę z piaskowca z końca XVIII wieku, czy też późnobarokową balustradę (około 1716 roku) warsztatu Szymona Słowikowskiego, która po konserwacji została umieszczona na chórze. Na placu przykościelnym znajduje się figura Najświętszej Panny Maryi Niepokalanie Poczętej, wykonana z piaskowca w pierwszej połowie XVIII wieku.

---

## Cmentarze

---

Krzyże i nagrobki to niemi świadkowie tych, którzy byli i odeszli z naszych terenów w dalszą pielgrzymkę. Teren gminy Hańsk na przestrzeni wieków zasiedlony był przez różne społeczeństwa o różnym wyznaniu, dlatego też możemy spotkać cmentarze: unicko-prawosławny w Hańsku, prawosławny w Żdźzarce, ewangelickie: w Kulczynie Kolonii, Ujazdowie, Dubecznie, Wojciechowie i Bukowskim Lesie, rzymskokatolicki w Hańsku. Po niektórych cmentarzach pozostał tylko ślad.

Obecny cmentarz unicko-prawosławny w Hańsku założony został w 1849 roku przez ówczesnego właściciela ziemskiego, Okęckiego, w porozumieniu z ks. Onufrym Aresztowiczem (ojczymem ks. Jana Dolinowskiego), po interwencji naczelnika powiatu radzyńskiego. Wcześniej znajdował się obok drewnianej świątyni, ufundowanej przez hrabiego Ignacego Miączyńskiego (Męcińskiego), zięcia Jana Kunickiego, w 1796 roku po alokacji miejscowości Hańsk w latach 1795-1802. Zarówno świątynia, o której mowa, i przykościelny cmentarz grzebalny, znajdowały się na obecnym przykościelnym cmentarzu. Wprawdzie obecny cmentarz unicko-prawosławny był początkowo podzielony na dwie części – unicką od wschodu i prawosławną od zachodu – ale z upływem czasu granice te zatarły się i chowano tam, gdzie było



Cmentarz unicko-prawosławny w Hańsku

wolne miejsce. Ostatnie pochówki ludności wyznania prawosławnego dokonane były w 1945 roku.

Prawosławny cmentarz grzebalny w Żdzarce był cmentarzem przykościelnym. Założony został z chwilą wybudowania kaplicy pw. św. Onufrego, ufundowanej przez hrabiego Ignacego Miączyńskiego w 1785 lub 1795 (źródła różnie podają), a rozebranej w 1920 roku. Cmentarz przestał praktycznie funkcjonować w drugiej połowie lat 40. XX wieku, po zakończeniu działań II wojny światowej, chociaż dokonano pojedynczych pochówków w latach 1961 i 1965.

We wszystkich miejscowościach, w których osiedlili się koloniści niemieccy, tj. Bukowski Las (1873-1875), Dubeczno (1900-1903), Kulczyn Kolonia (1872),





Cmentarz prawosławny w Żdźzarce

Ujazdów (1899) i Wojciechów (1875), zostały założone cmentarze ewangelickie. Funkcjonowały one praktycznie do jesieni 1940 roku, to jest do chwili opuszczenia tych terenów przez ludność pochodzenia niemieckiego i przesiedlenia ich do Kraju Warty w ramach akcji Cholmeraktion.

Cmentarz osadników niemieckich kościoła augsbursko-ewangelickiego w Bukowskim Lesie założony został w czasie zasiedlania tego terenu w latach 1873-1875. Osadnicy pochodzili z gmin Konin i Radom. W 1875 roku posiadali kantorat w domu prywatnym, a w 1879 roku posiadali kantorat i szkołę. Wierni tego wyznania należeli do zboru chełmskiego z siedzibą w Kamieniu. Cmentarz funkcjonował do jesieni 1940 roku.



Cmentarz osadników niemieckich kościoła augsbursko-ewangelickiego w Dubecznie założony został w czasie zasiedlania tego terenu w latach 1900-1903. Koloniści niemieccy posiadali swój dom modlitwy tzw. „kantorat”, a w 1907 roku wybudowali kaplicę. Do kantoratu w Dubecznie należeli również koloniści niemieccy z miejscowości Kratie. Wierni tego wyznania należeli początkowo do zboru chełmskiego z siedzibą w Kamieniu, a od 1924 roku – do parafii augsbursko-ewangelickiej w Cycowie. Na cmentarzu dokonywano również pochówku zwłok baptystów, ale na ściśle określonych zasadach, m.in. bez śpiewów i kazań. Cmentarz funkcjonował do jesieni 1940 roku.

Cmentarz osadników niemieckich kościoła augsbursko-ewangelickiego w Kolonii Kulczyn, pochodzących ze Szwabii spod Wittenberga i Frankfurtu, założony został w czasie zasiedlania tego terenu, po 1872 roku. Koloniści niemieccy posiadali swój kantorat, następnie po 1881 roku – dom modlitwy (Bethaus), a po 1929 roku wybudowali drewniany kościół (Kirche). Wierni tego wyznania należeli początkowo do zboru chełmskiego z siedzibą w Kamieniu, a od 1924 roku do parafii augsbursko-ewangelickiej w Cycowie. Cmentarz funkcjonował do jesieni 1940 roku.

Cmentarz osadników niemieckich kościoła augsbursko-ewangelickiego w Ujazdowie założony został w czasie zasiedlania tego terenu po roku 1899. Przybyli osadnicy pochodzili z gminy Kamień oraz z okolic Lublina. W 1899 roku wybudowany został kantorat, a pod koniec lat 20. wybudowano kościół. Wierni tego wyznania należeli początkowo do zboru chełmskiego z siedzibą w Kamieniu, a od 1924 roku do parafii augsbursko-ewangelickiej w Cycowie. Cmentarz funkcjonował do jesieni 1940 roku.

Cmentarz osadników niemieckich kościoła augsbursko-ewangelickiego w Wojciechowie został założony w czasie zasiedlania tego terenu. Koloniści przybyli z Prus oraz Zachodnich Ziem Królestwa Polskiego w 1861 roku (lub 1857 roku). W 1864 roku został utworzony w domu prywatnym kantorat. W 1870 roku

wybudowano kaplicę, którą rozbudowano w 1876 roku. Nową kaplicę wybudowano w 1903 roku. Do kantoratu w Wojciechowie należeli początkowo koloniści niemieccy z Kulczyńskiego Majdanu (Szwabowie), którzy przybyli spod Warszawy. Wierni tego wyznania należeli początkowo do zboru chełmskiego z siedzibą w Kamieniu, a od 1924 roku do parafii augsbursko-ewangelickiej w Cycowie. Cmentarz funkcjonował do jesieni 1940 roku.



Cmentarz ewangelicki w Kulczynie Kolonii



# Turystyka

Turystom pragnącym podziwiać walory przyrodniczo-krajobrazowe oraz kulturalne i zabytkowe naszej gminy, proponujemy skorzystać z licznych szlaków turystycznych (samochodowe, rowerowe, konne, piesze). Piękno nieskażonej przyrody można podziwiać z wież widokowych w miejscowościach: Dubeczno (torfowiska), Kulczyn (Bagno Bubnów), Kulczyn Kolonia (obok Grodziska). Utrudzonym zaś



Wieża widokowa w Dubecznie



proponujemy odpocząć przy zadaszeniach z możliwością grillowania w miejscowościach: Bukowski Las, Hańsk Pierwszy i Kulczyn.

## Szlaki PTTK piesze

≈ Szlak Pojezierny Północny (niebieski) około 120 km (Włodawa, Tarasiuki, Jezioro Białe, Hańsk, Wytyczno, Łowiszów, Lasek, Sosnowica, Orzechów Stary, jezioro Zagłębocze, Załucze Stare, Grabniak);

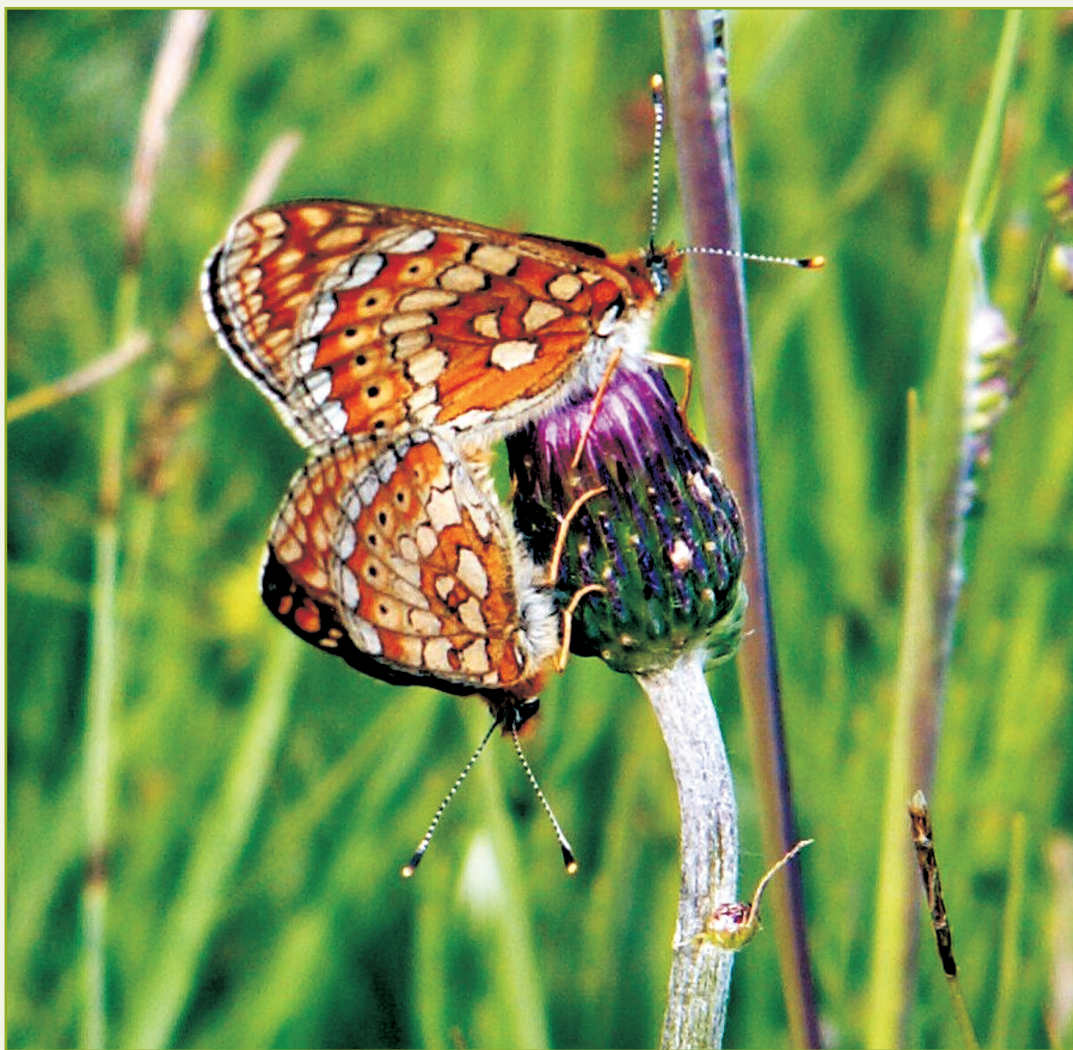


Zółw błotny

≈ Szlak Bagna Bubnów (czerwony) około 13 km (Zastawie, Józefów, Pikulawka, Wojciechów, Bartoszycha, Serniawy).

≈ Szlaki kulturowe (szlaki Poleskiej Doliny Bugu (nieoznakowane):

≈ Szlak Cerkiewny (Włodawa, Kołacz, Hańsk, Wola Uhruska),



Przeplatka aurinia



≈ Szlak Trzech Kultur (Różanka, Włodawa, Adampol, Wiryki, Lubień, Stary Brus, Kołacze, Żdzarka, Hańsk, Łowcza, Wola Uhruska, Uhrusk, Zbereże, Sobibór, Orchówek, Włodawa),

≈ Szlak Cmentarzy (Różanka, Włodawa, Orchówek, Sobibór, Zbereże, Wola Uhruska, Siedliszcze, Hańsk, Żdzarka),

≈ Szlak Cerkwie i Cmentarze Prawosławne (Różanka, Włodawa, Kołacze, Żdzarka, Hańsk, Wola Uhruska, Siedliszcze, Stulno, Sobibór, Orchówek, Włodawa).



Dzik





Gniazdo remiza

---

## Szlaki łączące

---

Szlaki Poleskiej Doliny Bugu (nieoznakowane):

- ≈ Hańsk – Włodawa,
- ≈ Hańsk – Okuninka,
- ≈ Hańsk – Sobibór,
- ≈ Wola Uhruska – Hańsk.

Wytyczone pętle turystyczne okolic Hańska (szlaki Poleskiej Doliny Bugu (nieoznakowane):

- ≈ Pętla Jeziora Dubeczyńskiego (Hańskiego), około 14 km: Hańsk, Jezioro Dubeczyńskie, Dubeczno, Hańsk,
- ≈ Pętla Krowiego Bagna, około 19 km: Hańsk, Jezioro Krychowskie, jezioro Lubowierz, Hańsk.

---

## Szlaki rowerowe

---

- ≈ Lublin – Wola Uhruska (czerwony),
- ≈ Hrubieszów – Włodawa – Janów Podlaski,
- ≈ Gminna ścieżka rowerowa: Hańsk, Krychów, Grodzisko, Hańsk (szlak zielony)
- ≈ Gminna Ścieżka Rowerowa (szlak zielony) – południowy skraj Krowiego Bagna.

## Gminna Ścieżka Rowerowa (szlak zielony)

Długość ścieżki wynosi około 6400 metrów. Zwiedzanie możemy rozpocząć od dwóch miejsc, w zależności od której strony dotrzemy. Jeśli poruszamy się ścieżką rowerową Lublin – Wola Uhruska od strony południowej, to zaczniemy od Kulczyna Kolonii bądź z miejscowości Hańsk, jeśli wjedziemy od strony wschodniej.

Jeżeli z miejscowości Hańsk, to wjeżdżamy w drogę utwardzoną obok plebanii i udajemy się w kierunku zachodnim (drogowskaz Krychów). Po przejechaniu około 800 metrów, po prawej stronie ukaże się duże wzniesienie porośnięte drzewami. To właśnie w tym miejscu znajdowało się rodzinne gniazdo rodu Hańskich.



Na ścieżce rowerowej



Jadąc dalej, po około 100 metrach, po tej samej stronie, zobaczymy budynki pamiętające jeszcze dawnych właścicieli: magazyn zbożowy zaadaptowany w okresie powojennym na młyn, budynek tzw. serownię, stajnię. W latach okupacji funkcjonowało tu pomocnicze gospodarstwo rolne na potrzeby III Rzeszy.

W tym miejscu następuje rozwidlenie dróg, w lewo do wsi Ujazdów i Hańska Kolonii oraz w prawo (ścieżka rowerowa) – do Krychowa. Będąc w tym miejscu, warto zboczyć z trasy w lewo i przejechać około 300 metrów, by zobaczyć kapliczkę z drugiej połowy XVIII wieku oraz głaz upamiętniający ofiary powstania styczniowego.

Następnie wracamy na ścieżkę rowerową i udajemy się w kierunku zachodnim. Po przejechaniu około 1500 metrów dojedziemy do rozwidlenia dróg: w lewo –



Bociany przed odlotem

do wsi Ujazdów i Mieżychołu (Miżychód) i w prawo – w kierunku Krychowa. Skręcamy w prawo i po około 100 metrach ścieżka rowerowa skręca w lewo, na drogę wyłożoną płytami betonowymi, w kierunku zachodnim. Wszystkie drogi z płyt betonowych zostały wybudowane w latach 70. XX wieku w czasie melioracji Krowiego Bagna. Będąc w tym miejscu, nie sposób nie zboczyć nieco z trasy i przejechać około 2200 metrów, by zobaczyć Krychów, miejsce po obozie pracy w latach 1940-1943. Po drodze przejeżdżamy ciek wodny zwany Więzienny Rów.

Miejscowość Krychów, położona na wzniesieniu znajdującym się na wschodnim krańcu Krowiego Bagna, nazwę swą zawdzięcza jednemu z ministrów okresu międzywojennego – Krychowskiemu. Nazwę Krychowskie przyjęło również znajdujące się niedaleko jezioro, a noszące prawdopodobnie wcześniej nazwę „Seluble”.

Następnie wracamy na ścieżkę rowerową. Po prawej stronie mamy już początki Krowiego Bagna od strony wschodniej. Każdy, kto pokonuje tę trasę, może być zaskoczony bezkresem, niestety osuszonego już, Krowiego Bagna. Obszar tego niskiego kompleksu torfowiskowego zajmuje około 4 tysiące ha. Po przejechaniu drogą z płyt betonowych około 850 metrów ścieżka skręca w lewo, w drogę polną biegnącą w kierunku południowym. I znów, aby zobaczyć urok tych stron, wypadałoby nieco zboczyć z wytyczonej trasy i przejechać płytami dalej do skrzyżowania drogi w lewo za rowem. Tu, w odległości około 400 metrów, w kierunku północnym, leży trudno dostępne, mocno zarośnięte Jezioro Krychowskie, zwane Hańskim, a wcześniej Seluble. Dojście do niego jest bardzo niebezpieczne ze względu na możliwość zerwania się splei. Możemy natomiast śmiało pójść w prawo za rowem i dotrzemy do cieku Więzienny Rów, od strony zachodniej jeziora. Jak mógł być niebezpieczny teren, świadczy fakt, iż regulacja rzeki ominęła jezioro od strony północnej, a według ustnych przekazów jedna z koparek utonęła. Na niekośnych terenach, wśród bogatej szaty roślinnej, znawcy fauny mogą wypatrzyć kilka roślin objętych ścisłą ochroną. W powietrzu można usłyszeć bąka i derkacza, zaś wśród krążącego



ptactwa – zobaczyć żurawia, bociana białego, błotniaka łąkowego, gęś gęgawą, stada kaczek, myszołowa, czajki. Rzadziej można zobaczyć orła bielika i łabędzia niemego.

Wracamy następnie na ścieżkę rowerową i poruszamy się w kierunku południowym. Po przejechaniu około 1150 metrów, przed rozwidleniem dróg polnych Ujazdów – Kulczyn Kolonia, skręcamy w prawo w kierunku zachodnim i jedziemy około 650 metrów. Przed nami pojawi się duża kępa drzew, zwana Brzezinką Krzesiaka, a w oddali, po prawej stronie, wysoki wał ziemny, Grodzisko. Przy brzezince wyjeżdżamy na drogę utwardzoną z płyt betonowych zwaną Drogą Partyjną. Ścieżka rowerowa skręca w lewo, w kierunku południowym.



Dzieło bobrów





Widok na Krowie Bagno

Jeśli chcemy zwiedzić Grodzisko, musimy zboczyć około 600 metrów z trasy i udać się w kierunku północnym. Jest to wczesnośredniowieczny kompleks osadniczy: grodzisko i osada (zwane w tutejszym nazewnictwie Okopem Szwedzkim), datowane na IX-XI wiek (patrz Grodzisko). Następnie wracamy do brzezinki i jedziemy w kierunku południowym. Po przejechaniu około 1250 metrów, wyjeżdżamy na drogę asfaltową Hańsk – Urszulin w Kulczynie Kolonii, obok ścieżki rowerowej Lublin – Woła Uhruska. W tym miejscu kończy się bądź zaczyna Gminna Ścieżka Rowerowa.

# Inne szlaki

## Poleski Szlak Konny

– około 280 km – obejmuje gminy: Chełm, Dorohusk, Ruda-Huta, Sawin, Wierz-bica, Hańsk, Urszulin, Stary Brus, Wola Uhruska, Wiryki i Włodawa.

## Szlaki kajakowe:

- Krzemianka,
- Krzewianka (Więzienny Rów).



Spływ kajakowy „Poprzez bobrowe włości”





Tama na Włodawce (dzieło bobrów)

## Miejsca, które warto zobaczyć

- ✿ Dawna cerkiew prawosławna z 1882 roku, rekoncyliowana w 1919 roku na kościół rzymskokatolicki pw. św. Rajmunda
- ✿ Figura (z piaskowca) NMP Niepokalanie Poczętej z XVIII wieku
- ✿ Cmentarz unicko-prawosławny w Hańsku
- ✿ Cmentarz prawosławny w Żdźzarce



- ✿ Cmentarz ewangelicki w Wojciechowie
- ✿ Cmentarz ewangelicko-augsburski w Dubecznie
- ✿ Cmentarz ewangelicko-augsburski w Kulczynie Kolonii
- ✿ Cmentarz ewangelicko-augsburski w Ujazdowie
- ✿ Cmentarz ewangelicko-augsburski w Bukowskim Lesie
- ✿ Cmentarz z okresu I wojny światowej w Osowie Podlaski
- ✿ Mogiła z okresu II wojny światowej w Osowie Podlaski
- ✿ Cmentarz – mogiła zbiorowa z okresu II wojny światowej w Osowie
- ✿ Cmentarz z okresu I wojny światowej w Macoszynie Małym
- ✿ Pomnik poświęcony ofiarom UB w Macoszynie Małym
- ✿ Krzyż poświęcony ofiarom bitwy powstania styczniowego w Macoszynie Małym – Kłębiki
- ✿ Pomnik poświęcony ofiarom powstania styczniowego w Osowie
- ✿ Pomnik poświęcony ofiarom powstania styczniowego w Rudce Łowieckiej
- ✿ Pomnik poświęcony ofiarom powstania styczniowego w Hańsku Kolonii
- ✿ Kapliczka z XVIII wieku w Hańsku Kolonii
- ✿ Siedlisko rodu Hańskich w Hańsku
- ✿ Willa komendanta obozu pracy w Krychowie
- ✿ Grodzisko z VIII-XI wieku w Kulczynie Kolonii
- ✿ Zmeliorowane Krowie Bagno z Jeziorem Krychowskim
- ✿ Kapliczka – wotum wdzięczności repatriantów z 1949 roku w Kulczynie
- ✿ Pomnik poświęcony ofiarom II wojny światowej w Hańsku
- ✿ Torfowiska Dubeczyńskie z jeziorem
- ✿ Budynek tzw. „rządcówka” z lat 20. XX wieku w Kulczynie Kolonii
- ✿ Hodowla świniodzików w Starym Majdanie i w Osowie
- ✿ Ruiny wiatraka w Bukowskim Lesie
- ✿ Więzienny Rów, zwany rzeką Krzewianką.

---

## **Informacje praktyczne**

---

Urząd Gminy Hańsk  
ul. Osiedlowa 4, 22-235 Hańsk Pierwszy  
Tel. 82 571 40 28

Gminny Ośrodek Kultury w Hańsku - Informacja turystyczna  
ul. Osiedlowa 6, 22-235 Hańsk Pierwszy  
tel. 82 571 42 10

Przychodnia Medycyny Rodzinnej FIDES w Hańsku  
ul. Kościelna 11, 22-235 Hańsk Pierwszy  
tel. 82 571 40 15

Poczta  
ul. Osiedlowa 8, Hańsk Pierwszy  
tel. 82 571 40 40

Bank Spółdzielczy w Parczewie  
Oddział w Hańsku Pierwszym  
ul. Włodawska 3, 22-235 Hańsk Pierwszy  
tel. 82 571 40 43

Apteka SALUS w Hańsku  
ul. Osiedlowa 1A, 22-235 Hańsk Pierwszy  
tel. 82 571 41 24

---

# Noclegi

---

Pensjonat Osowianka

Osowa 108, 22-235 Hańsk Pierwszy

tel. kom. 782- 124- 592, tel. 82 591 67 26

Pasjonaci terenu:

Jarosław Respond – przewodnik, pilot wycieczek

ul. Osiedlowa 12/10, 22-235 Hańsk

tel. kom.694177017 tel. 82 571 43 98

Sławomir Sobolewski

ul. Osiedlowa 12/2, 22-235 Hańsk Pierwszy

tel. kom. 723704368 tel. 82 571 41 15



# Bibliografia

1. Aneks do Inwentarza Fundi Instrukcji parafii Hańsk z dnia 10.05.1956 r.
2. APL Lublin, *Chołmsko-Warszawskij Eparchialnyj Wiestnik*.
3. Banasiewicz-Szykuła Ewa (red.), *Badania Archeologiczne na Polesiu Lubelskim*, Lubelski Wojewódzki Konserwator Zabytków w Lublinie, Lublin 2006.
4. *Bitwy i potyczki 1863-1864*. Na podstawie materiałów drukowanych i rękopiśmiennych Muzeum Narodowego w Rapperswilu, Stanisław Zieliński (oprac.), 1913.
5. Czarnecki Kazimierz, *Chełm przeszłość i okolice*, Chełm 1936 (1992).
6. Dziadosz Edward, Józef Marszałek, *Więzienia i obozy w Dystrykcie Lubelskim – „Zeszyty Majdanka”*, 1969.
7. *Dziedzictwo Kulturowe Lasów Sobiborskich – Kościół p.w. św. Rajmunda – dawna cerkiew prawosławna w Hańsku*, Towarzystwo dla Natury i Człowieka, Lublin.
8. *Główna Komisja Badania Zbrodni Hitlerowskich w Polsce Rada Ochrony Pomników Walki i Męczeństwa*, „Obozy hitlerowskie na ziemiach polskich 1939-1945. Informator encyklopedyczny”, Państwowe Wydawnictwo Naukowe, Warszawa 1979.
9. Góra Stanisław, *Partyzantka na Podlasiu 1863-1864*, Warszawa 1976.
10. *Inwentaryzacja Przyrodnicza Gminy Hańsk*, Wojewoda Lubelski Lubelski Urząd Wojewódzki Wydział Ochrony Środowiska i Rolnictwa Lubelskie Towarzystwo Ornitologiczne, Lublin 2000.
11. Izdebski Krystyn, Grądział Tadeusz, *Pojezierze Łęczyńsko-Włodawskie*, Wiedza Powszechna, Warszawa 1981.
12. Jurkiewicz Ewa, *Sprawozdanie w sprawie zbrodni popełnionych w obozie w Krychowie*, OKL/Ds. 49/67 Lublin 26 lutego 1976.
13. Jurkiewicz Ewa, *Sprawozdanie z przeprowadzonego śledztwa w sprawie Nr OKL/ Ds. 249/67 dotyczącej obozu pracy dla ludności żydowskiej w Ossowie pow. Włodawa*.
14. Jurkiewicz Ewa, *Sprawozdanie z przeprowadzonego śledztwa w sprawie Nr OKL/ Ds. 306/67 dotyczącej obozu pracy dla ludności żydowskiej istniejącego we wsi Ujazdów, pow. Włodawa*.
15. Makarski Władysław, *Na stokach Pojezierza Łęczyńsko-Włodawskiego*, „Rocznik Chełmski”, Tom 5, 1999.

16. Mańkowski Zygmunt, *Między Wisłą a Bugiem 1939-1944*, Wydawnictwo Lubelskie, Lublin 1978.
17. Mazurek Wojciech, *Wyniki Archeologicznych Badań wykopaliskowych na wczesnośredniowiecznym Zespole Osadniczym w Kulczynie Kolonii w 2005 roku*, „SUB-TERRA” - Badania archeologiczne, Chełm 2005.
18. Nakonieczny Stefan, *Rzeźba krasowa podłoża torfowisk Dubeczno*, „Ann. Univ. Mariae Curie-Skłodowska, sec. B, t. 18”, Lublin 1965.
19. Nałęcz Roztworowski Jan, *Wspomnienia z 1863 i 1864*, Krakowska Spółka Wydawnicza. Kraków 1900.
20. *O ochronie torfowisk Dubeczno w województwie chełmskim*, „Chronimy przyrodę ojczyzną” zeszyt nr 4.
21. Opinia z konsultacji archeologicznych prac ratowniczych przeprowadzonych w Kulczynie Kolonia na stanowisku 8 AZP, dr hab. Irena Kutyłowska prof. Instytut Archeologii UR Lublin 29.10.2005.
22. *Poleski Park Narodowy – monografia przyrodnicza*, prof. dr. hab. Stanisław Radwan (red.), Lublin 2002.
23. *Powstanie styczniowe na ziemi chełmskiej*. „Materiały z konferencji naukowej z dnia 17 X 2003”, Chełm 2003.
24. Raport Krysińskiego, „Gazeta Narodowa”, 6 grudnia 1863 nr 249, Lwów.
25. Ratajczyk Leonard, *Partyzancka Bitwa pod Malinówką*, „Mówią Wieki”, R. V. Nr 12 (60) 1962.
26. Seniuk Bronisław, *Zarys dziejów gminy Hańsk*, TAWA, Chełm 2009.
27. Trojanowska Maria, *Źródła do dziejów Chełma od XV do XX wieku*, „Rocznik Chełmski”, Tom 2, 1996.
28. Wawryniuk Andrzej, *Krychów – więzienna wieś*, „Kurier Polski” nr 143/1998.
29. Wawryniuk Andrzej, *Melioracyjne Tagry – Osowa – nieznanne miejsce kaźni Żydów*, „Tygodnik Chełmski” nr 32/1998.
30. Wawryniuk Andrzej, *Obóz wśród Krowiego Bagna*, „Tygodnik Chełmski” nr 33/1998.
31. Wiciński Hubert, *Ślady Powstania Styczniowego z terenu gminy Sawin /w:/* „Powstanie styczniowe na ziemi chełmskiej. Materiały z konferencji naukowej z dnia 17 X 2003”, Chełm 2003.

---

# Spis treści

---

Herb gminy Hańsk.....	3
Położenie.....	4
W mrokach dziejów.....	7
Grodzisko.....	8
Wielkim skokiem przez stulecia.....	11
Zasiedlenie Hańska i terenów w granicach obecnej gminie.....	14
Zryw narodowowyzwoleńczy 1863-1864.....	16
Obozy pracy na terenie gminy Hańsk w okresie okupacji.....	21
Ksiądz Jan Dolinowski - wielki pszczelarz i patriota.....	28
Walory turystyczno-krajobrazowe.....	31
Perła wśród torfowisk wysokich.....	34
Kościół pw. św. Rajmunda.....	37
Cmentarze.....	41
Turystyka.....	46
Szlaki PTTK piesze.....	47
Szlaki łączące.....	51
Szlaki rowerowe.....	51